

# Beteiligungsbericht der Gemeinde Pantelitz

Für das Haushaltsjahr 2023

Stand: 31.12.2023



**Erstellt durch:**

Amtsverwaltung Niepars

Hauptamt

**Vorwort:**

Nach § 73 Abs. 3 KV M-V haben die Gemeinden zum Ende eines Haushaltsjahres einen Bericht über die unmittelbaren und mittelbaren Beteiligungen an Unternehmen und Einrichtungen zu erstellen und diesen Bericht bis zum 30. September des Folgejahres der Gemeindevertretung und der Rechtsaufsichtsbehörde vorzulegen.

Der Bericht hat insbesondere Angaben über die Erfüllung des öffentlichen Zwecks, der Beteiligungsverhältnisse, die wirtschaftliche Lage und Entwicklung, die Kapitalzuführungen und –entnahmen durch die Gemeinde und Auswirkungen auf die Haushalts- und Finanzwirtschaft sowie die Zusammensetzung der Organe der Gesellschaft zu enthalten.

Die Einsicht in den Bericht ist jedermann gestattet. Die Gemeinde hat den Bericht zu diesem Zweck bereitzuhalten.

Auf die Möglichkeit zur Einsichtnahme wird auf der Homepage des Amtes Niepars, unter der jeweiligen Gemeindeseite hingewiesen.

## **Inhaltsverzeichnis:**

### **Vorwort**

### **Inhaltsverzeichnis**

## **1 BETEILIGUNGEN DER GEMEINDE IM ÜBERBLICK**

### **1.2 ÜBERBLICK ÜBER UNMITTELBARE BETEILIGUNGEN DER GEMEINDE**

### **1.3 ÜBERBLICK ÜBER MITTELBARE BETEILIGUNGEN DER GEMEINDE**

### **1.4 ORGANIGRAMM DER BETEILIGUNGEN DER GEMEINDE**

## **2 EINZELDARSTELLUNG DER UNTERNEHMEN IN PRIVATSRECHTSFORM**

### **2.2 WOHNUNGSBAUGESELLSCHAFT MBH RICHTENBERG**

---

#### **2.2.1 UNTERNEHMENSZWECK**

#### **2.2.2 BETEILIGUNGSÜBERSICHT**

#### **2.2.3 ORGANE**

#### **2.2.4 WIRTSCHAFTLICHE LAGE UND ENTWICKLUNG**

#### **2.2.5 KAPITALZUFÜHRUNGEN/-ENTNAHMEN**

#### **2.2.6 AUSWIRKUNGEN AUF DIE HAUSHALTS- UND FINANZWIRTSCHAFT**

## **2.3 REWA STRALSUND MBH**

---

### **2.3.1 UNTERNEHMENSZWECK**

### **2.3.2 BETEILIGUNGSÜBERSICHT**

### **2.3.3 ORGANE**

### **2.3.4 WIRTSCHAFTLICHE LAGE UND ENTWICKLUNG**

### **2.3.5 KAPITALZUFÜHRUNGEN/-ENTNAHMEN**

### **2.3.6 AUSWIRKUNGEN AUF DIE HAUSHALTS- UND FINANZWIRTSCHAFT**

## **3 ANLAGEN**

---

### **3.2 ANTEILSEIGNERVERBAND OSTSEEKÜSTE**

---

#### **3.2.1 BETEILIGUNGSÜBERSICHT**

#### **3.2.2 FINANZBEZIEHUNGEN**

#### **3.2.3 ORGANE**

#### **3.2.4 BETEILIGUNGSBERICHT MIT LAGEBERICHT**

# 1 BETEILIGUNGEN DER GEMEINDE IM ÜBERBLICK

## 1.2 ÜBERBLICK ÜBER UNMITTELBARE BETEILIGUNGEN DER GEMEINDE

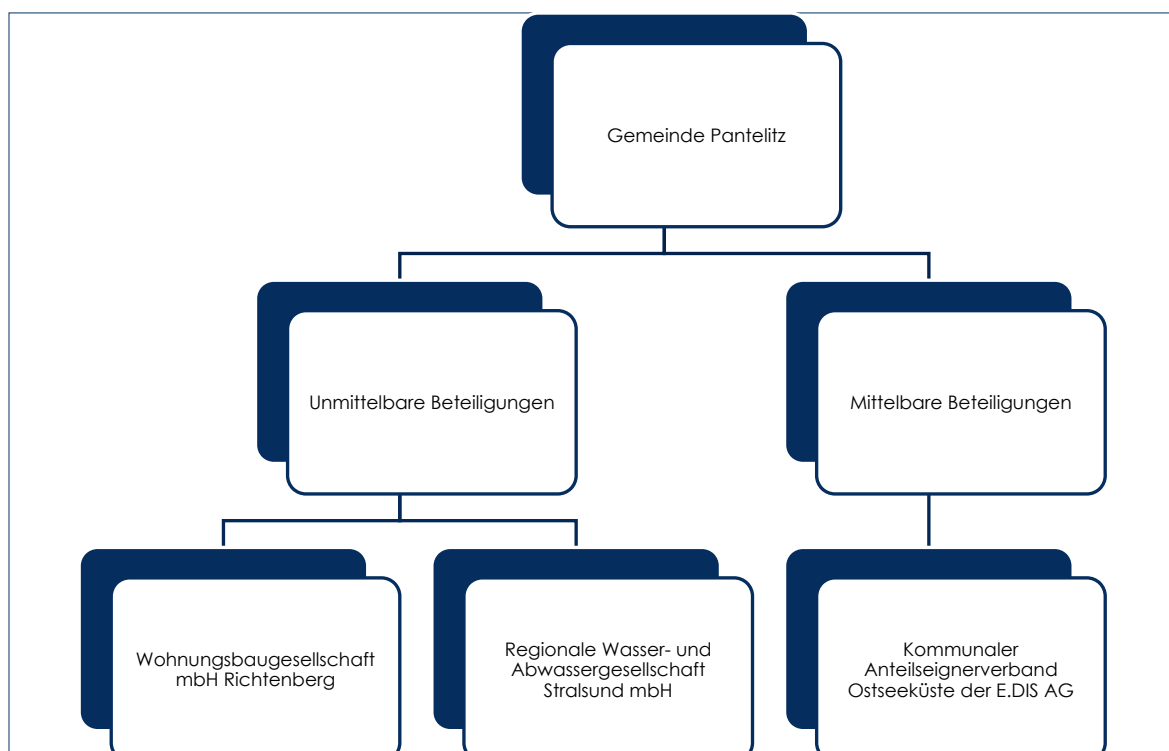
Die Gemeinde Pantelitz ist an zwei Unternehmen des privaten Rechts unmittelbar beteiligt.

Bei den Unternehmen handelt es sich zum einen um die Wohnungsbaugesellschaft mbH Richtenberg und zum anderen um die REWA Regionale Wasser- und Abwassergesellschaft Stralsund mbH.

## 1.3 ÜBERBLICK ÜBER MITTELBARE BETEILIGUNGEN DER GEMEINDE

Die Gemeinde Pantelitz ist als Verbandsmitglied im Kommunalen Anteilseignerverband Ostseeküste der E.DIS AG mittelbar an dem Unternehmen E.DIS AG beteiligt.

## 1.4 ORGANIGRAMM DER BETEILIGUNGEN DER GEMEINDE



### 2.2 WOHNUNGSBAUGESELLSCHAFT MBH RICHTENBERG

#### 2.2.1 UNTERNEHMENSZWECK

Die Wurzeln der Wohnungsbaugesellschaft mbH Richtenberg reichen bis ins Jahr 1990. Mit fünfzehn Gesellschaftern (Kommunen) aus dem ehemaligen Landkreis Stralsund erstreckt sich das Einzugsgebiet von Prohn im Norden bis nach Tribsees im Süden, von Negast im Osten bis Lüdershagen und Trinwillershagen im Westen.

Zweck der Gesellschaft ist vorrangig eine sichere und sozialverantwortbare Wohnungsversorgung.

#### 2.2.2 BETEILIGUNGSÜBERSICHT

Die Gemeinde Pantelitz ist seit dem 18.12.1990 Mitgesellschafter an der Wohnungsbaugesellschaft mbH Richtenberg. Das Stammkapital der Gesellschaft beträgt laut § 3 des Gesellschaftervertrages vom 13. Oktober 2010 **600.000 Euro**.

Die Stammeinlage der Gemeinde Pantelitz beträgt in diesem Zusammenhang **5.000 Euro**.

In 2023 wurden aufgrund der Beschlussfassung der Gesellschafterversammlung **200 Euro** Gewinn an die Gemeinde als Gesellschafter ausgeschüttet.

#### 2.2.3 ORGANE

Organe der Gesellschaft sind:

- der/ die Geschäftsführer/- in
- der Aufsichtsrat
- die Gesellschafterversammlung

#### 2.2.4 WIRTSCHAFTLICHE LAGE UND ENTWICKLUNG

Hinweise zur wirtschaftlichen Lage und zur Entwicklung des Unternehmens sind unter dem folgenden Link zu finden:

<https://www.bundesanzeiger.de>

#### 2.2.1 KAPITALZUFÜHRUNGEN/-ENTNAHMEN

Es erfolgten weder Kapitalzuführungen, noch Kapitalentnahmen in 2023 durch die Gemeinde Pantelitz.

---

### **2.2.1 AUSWIRKUNGEN AUF DIE HAUSHALTS- UND FINANZWIRTSCHAFT**

Es sind keine Auswirkungen auf die Haushalts- und Finanzplanung der Gemeinde für das Kalenderjahr 2023 angezeigt.

## 2.3 REWA STRALSUND MBH

---

### 2.3.1 UNTERNEHMENSZWECK

Die Regionale Wasser- und Abwassergesellschaft Stralsund mbH, kurz REWA Stralsund mbH, ist ein Tochterunternehmen der Stadtwerke Stralsund. Gegründet wurde sie im Jahr 1992 als Nachfolger der Nordwasser GmbH.

Ihre Aufgabe ist die Trinkwasserversorgung und die Abwasserentsorgung in der Hansestadt Stralsund und in 26 Städten und Gemeinden des Landkreises Vorpommern-Rügen. Damit stellt sie die Versorgung von etwa 80.000 Menschen in der Region sicher.

---

### 2.3.2 BETEILIGUNGSÜBERSICHT

Die Gemeinde Pantelitz ist seit dem 27.02.1992 Mitgesellschafter der Regionalen Wasser- und Abwassergesellschaft Stralsund mbH.

Das Stammkapital der Gesellschaft beträgt **70.000 Euro**.

Das eingebrachte Stammkapital der Gemeinde Pantelitz beträgt **500 Euro**.

---

### 2.3.3 ORGANE

Die Organe der Gesellschaft sind:

- die Geschäftsführung
  - der Aufsichtsrat
  - die Gesellschafterversammlung
- 

### 2.3.4 WIRTSCHAFTLICHE LAGE UND ENTWICKLUNG

Hinweise zur wirtschaftlichen Lage und zur Entwicklung des Unternehmens sind unter dem folgenden Link zu finden:

<https://www.bundesanzeiger.de>

---

### 2.3.5 KAPITALZUFÜHRUNGEN/-ENTNAHMEN

Die Stammkapitaleinlage der Gemeinde Pantelitz ist in 2022 auf unveränderten Niveau und beträgt **500 Euro**.

In 2023 wurden durch die Gemeinde nach Gesellschafterversammlungsbeschluss **2.857,14 Euro** anteilig als Kapitalrücklage in die Gesellschaft eingebracht.



---

## 2.3.6 AUSWIRKUNGEN AUF DIE HAUSHALTS- UND FINANZWIRTSCHAFT

Für das Geschäftsjahr 2023 wurden durch die REWA **4.964,19 Euro** als Gewinnanteil an die Gemeinde Pantelitz ausgeschüttet.

### 3 ANLAGEN

## 3.2 ANTEILSEIGNERVERBAND OSTSEEKÜSTE DER E.DIS AG

### 3.2.1 VERBANDSZWECK / FINANZBEZIEHUNGEN

Der Zweckverband hat die Aufgabe, sämtliche Beteiligungen seiner Mitglieder, die diese an Unternehmen halten, welche in dem Verbandsgebiet die Versorgung mit Strom unternehmen bzw. durchführen, zu übernehmen und verwalten.

Jedes Verbandsmitglied überträgt hierzu dem Zweckverband unentgeltlich seine Anteile an den in Absatz 1 bezeichneten Unternehmen. Der Verband verfolgt auf seinem Aufgabengebiet die Wahrung der Interessen seiner Mitglieder. Der Verband verwaltet die Beteiligungen durch entsprechende Ausübung der mit den Beteiligten verbundenen Rechte und Erfüllung der hiermit verbundenen Pflichten.

### 3.2.2 ORGANE

Die Organe des Zweckverbandes sind:

- Die Verbandsversammlung
- Der Verbandsvorsteher

---

### 3.2.3 BETEILIGUNGSBERICHT/ LAGEBERICHT

Der Zweckverband hält ein Mitgliederaktienpaket in Höhe von **11.333.944 Aktien** an der E.DIS AG vor.

Der Anteil der Gemeinde Pantelitz an diesem Gesamtpaket beträgt **26.734 Aktien**. Der zu bilanzierende Wert dieser Aktien beträgt **69.258,00 Euro**.

Für das Geschäftsjahr 2023 wurde eine Dividende, in Höhe von **11.502,57 Euro** an die Gemeinde ausgeschüttet.

Hinweise zur wirtschaftlichen Lage und zur Entwicklung des Verbandes sind unter dem folgenden Link zu finden:

[https://www.stgt-mv.de/Links/M\\_V/Ostseekueste](https://www.stgt-mv.de/Links/M_V/Ostseekueste)